

М. И. Найденов, Л. А. Найденова, Ю. Д. Аккерман.

Найденов М. И. АРМ рефлексивного психолога [Электронный ресурс] / М. И. Найденов, Л. А. Найденова, Ю. Д. Аккерман. — 1995. — Режим доступа: http://iris-psy.org.ua/publ/st_0033arm.pdf.

Аннотация. Описывается компьютерная программа "рабочее место рефлексивного психолога с комплексным предназначением. Развернуто иллюстрируются действия оператора при принятии экспертных решений. Значение "учебного режима" работы предьявляется описательно и через сравнение опытных и начинающих экспертов.

Ключевые слова: концептуальное воспроизводство, рабочее место рефлексивного психолога.

1. НАЗНАЧЕНИЕ

Цель разработки (программы) – обеспечение надежной процедуры установления показателей рефлексивного аспекта творческого мышления в условиях использования ее как квалифицированными, так и начинающими пользователями.

Программа как рабочее место оператора (рефлексивного психолога) имеет комплексное **предназначение**:

- 1) полное и пошаговое **чтение** из базы входных данных (строчек текста протокола группового или индивидуального решения творческих задач);
- 2) создание, редактирование протокола, служебного, рабочего поля;
- 3) **визуализация входных данных**: протокола, служебного поля (порядок высказывания, принадлежность);
- 4) посредством интерфейса **визуализация** концептуального представления о процессе групповой рефлексии как эмпирической реальности дискурсивного мышления для разгрузки оперативной памяти оператора; в квалификации явного и реконструкции неявного рефлексивного процесса;
- 5) **фиксация** принятых оператором (на основе визуализации) решений в виде символического и цифрового кода;
- 6) запись в базу цифрового кода;
- 7) резервное сохранение содержания базы данных.

Как конечный результат программа обеспечивает фиксацию решений оператора для функциональных элементов и их характеристик (параметров).

2. УСЛОВИЯ ПРИМЕНЕНИЯ

Программа разработана для среды DOS. Для вызова программы следует набрать **ARMP.EXE**, после запроса программы ввести пароль.

3. ВХОДНЫЕ И ВЫХОДНЫЕ ДАННЫЕ

Входные и выходные данные неоднозначны как по формату, так и по содержанию. Так, если входными данными является заполненный протокол с порядковыми номерами высказываний и идентификацией голосов (партнеров), тогда выходными данными является маска кода, выраженного цифрами и дублированного символами в рабочем поле. Если входными данными является пустой протокол (формат для протоколирования), тогда выходными данными является все выше перечисленное.

4. ОПИСАНИЕ ПРИМЕНЕНИЯ (интерфейс и действия оператора)

Исходя из **цели** разработки (программы) ее операционализация предполагает увеличение однотипности решений разными экспертами по отношению к отдельным участкам и протоколу в целом. Данное устремление ранее решалось на аппаратном уровне [69; 72].

Для увеличения однотипности решений разными экспертами **задачами** создания этого инструментального средства (автоматизированного рабочего места (АРМ) психолога) является:

1. создание условий для однотипности решений разными экспертами,
2. облегчение принятия решения при обработке данных экспертами (экспериментаторами).

Наличие в рамках концепции групповой рефлексии собственного метода позволило построить множество концептуальных моделей (КМ) [1; 5; 7; 9; 12; 18; 25; 39; 42; 82] и использовать их в конкретно-психологическом анализе процесса решения творческих задач [27; 30; 39; 40; 41; 44; 47; 51; 75; 76; 78; 80; 81; 84; 93; 94; 96]. Это обеспечило: а) **воспроизводимость** исследовательских стратегий в этой области [69; 72], б) установление границ подхода [45; 46; 58; 77] в) **внедрение** теоретических построений в **тренинговую** практику [29; 32; 44; 49; 55; 62; 67; 75; 89], преобразующие и обучающие **среды** [8; 33; 35; 63; 74; 85], **профессионализацию**

[3; 17; 31; 53; 59; 73; 90; 91], **услугу** [13; 17; 22; 24; 45], **персональную педагогическую** [23; 50; 57; 92].

В тоже время необходимо квалифицировать и этот метод, и практику как не распространенные за пределами школы рефлексивной психологии [97]. По сути КФПА является системой экспертных оценок, опосредованных концептуальными построениями, специализированными на проникновение в различные предметные области: **групповой рефлексии** [2; 12; 14; 38; 39; 43; 56; 64; 65; 93], **стратегий** [42; 66; 68], **языковой среды** [18; 34; 35; 36; 61; 98], **способностей** [15; 16; 48; 79; 82; 83; 86], **музыкального образа** [2; 4; 21; 25; 26; 27; 87], [20] **художественного образа** [60], **образа в целом** [1; 54], конкуренции [5; 37; 95]. Так, собственно, использования метода за пределами направления для перепроверки исследований не произошло. В то же время появление в системе образования достаточной прослойки практических психологов требует придания КФПА статуса общедоступной методики. Именно поэтому формулируется вторая задача разработки АРМП.

Аспектом совершенствования КФПА является изменение места компьютера в исследовательской стратегии. Так, ранее компьютер использовался как средство расчета показателей [70; 71; 93] и проверки статистических гипотез [71], являющихся конкретизацией предметных гипотез. Частично (как стихийная стратегия) использовался для разработки показателей [70] и поиска формальных показателей (грамматических, синтаксических, стилистических) процесса решения [20; 71].

Отличием данной разработки от предыдущих [70; 71; 93] в использовании компьютера является обеспечение надежной процедуры установления показателей рефлексивного аспекта творческого мышления в условиях использования ее как квалифицированными, так и начинающими пользователями. То есть, увеличение однотипности решений разными экспертами по отношению к отдельным участкам и протоколу в целом.

Экспертная система может быть продемонстрирована в работе после открытия. Вызов **Armp.exe** в командной строке приводит к запросу пароля (рис. 1.).

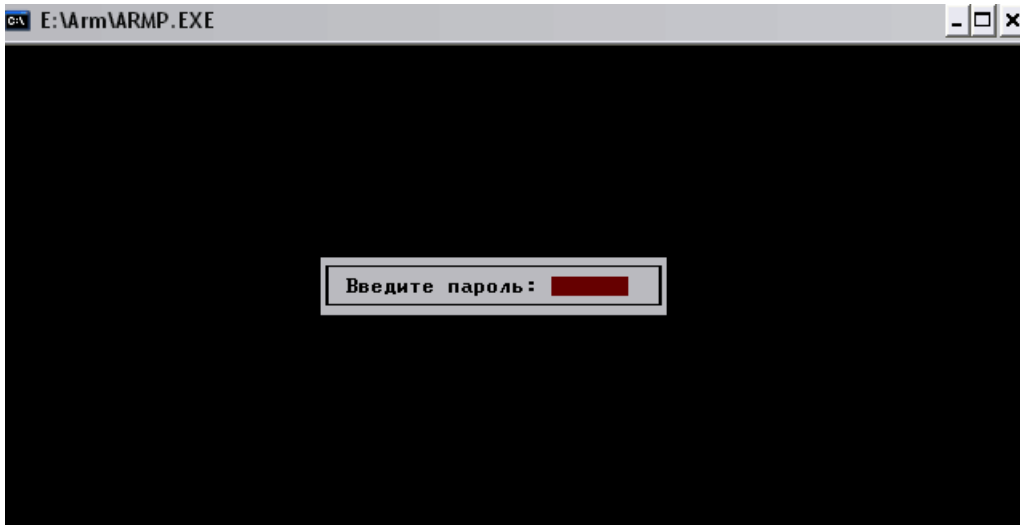


Рис. 1. Вход (пароль).

Введение предоставленного в **индивидуальном** порядке пароля (см. приложение) обеспечивает доступ к главному меню из четырех составляющих: "Файл", "Режимы", "Установки", "Помощь" рис. 2.

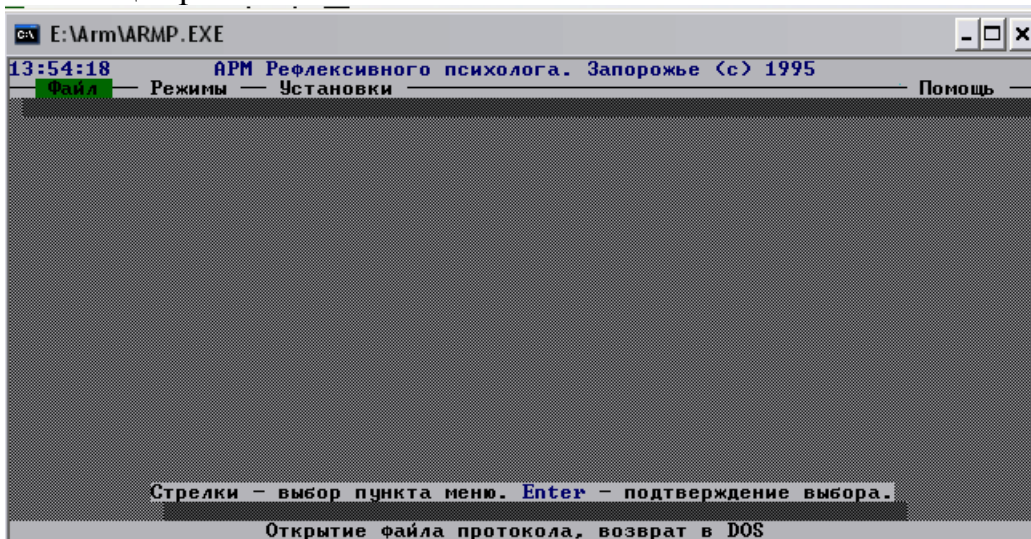


Рис. 2. Открытие файла протокола.

Меню "Файл" предназначено для создания, открытия, сохранения протоколов и выхода из программы в систему (рис. 2, 3).

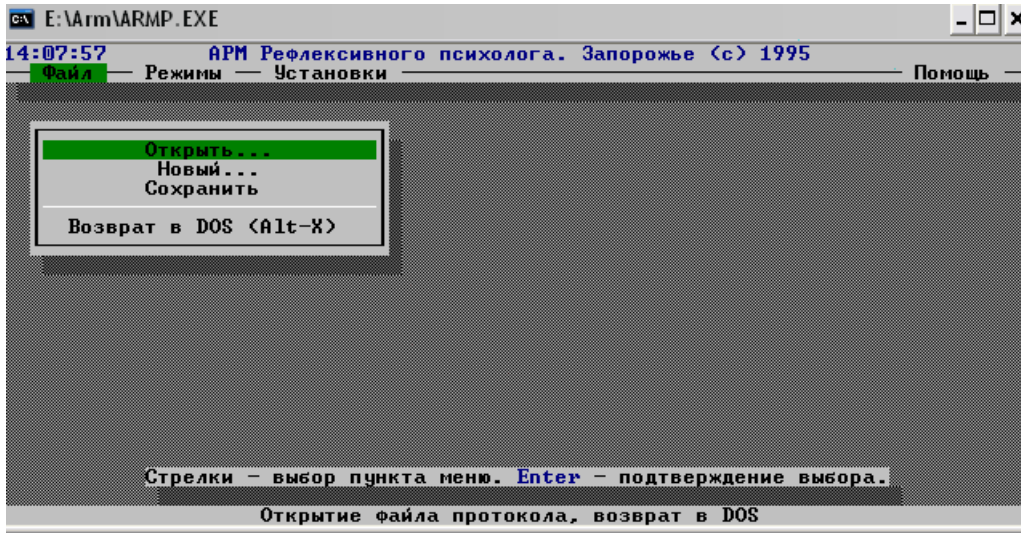


Рис. 3. 1 2 Открытие файла протокола (открыть).

Создание или открытие файла протокола позволяет войти в меню "Режимы" (рис. 3, 4).

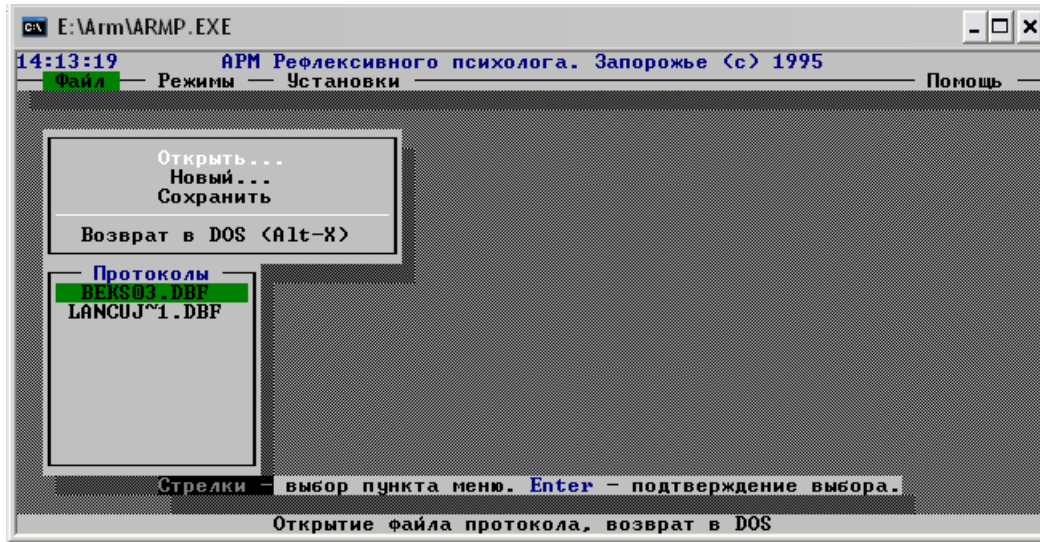


Рис. 4. Открытие файла протокола (открыть файл протокола).

Меню "Режимы" состоит из актуального режима (подменю) "Рабочий" и потенциального – "Учебный" (рис. 3, 4, 6).

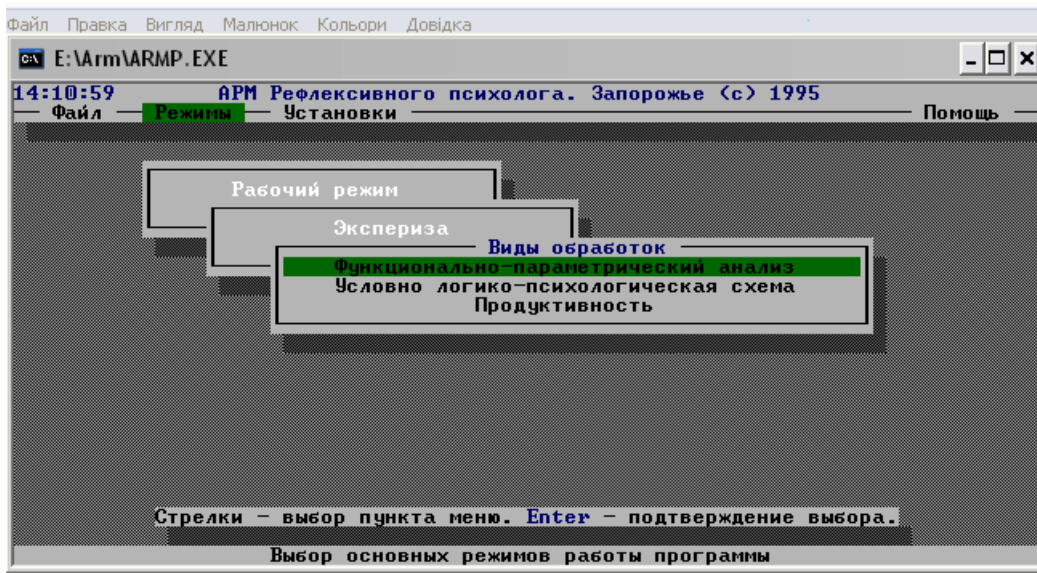


Рис. 5. Выбор основных режимов программы (экспертиза).

Потенциальные опции программы будут описаны ниже. Выбор рабочего режима открывает актуальное подменю: "экспертиза" и потенциальное "анализ" (рис. 7).

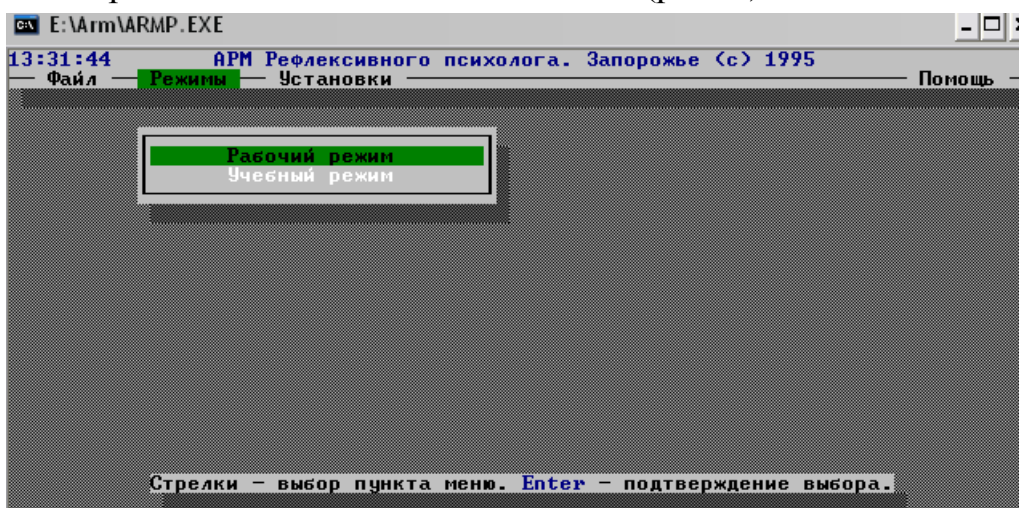


Рис. 6. 2 Выбор основных режимов программы (рабочий учебный).

Меню "экспертиза" предлагает три "вида обработки" протокола: "функционально-параметрический анализ", "условно логико-психологическая схема", "продуктивность" (рис. 8.). Два последних имеют потенциальный характер.

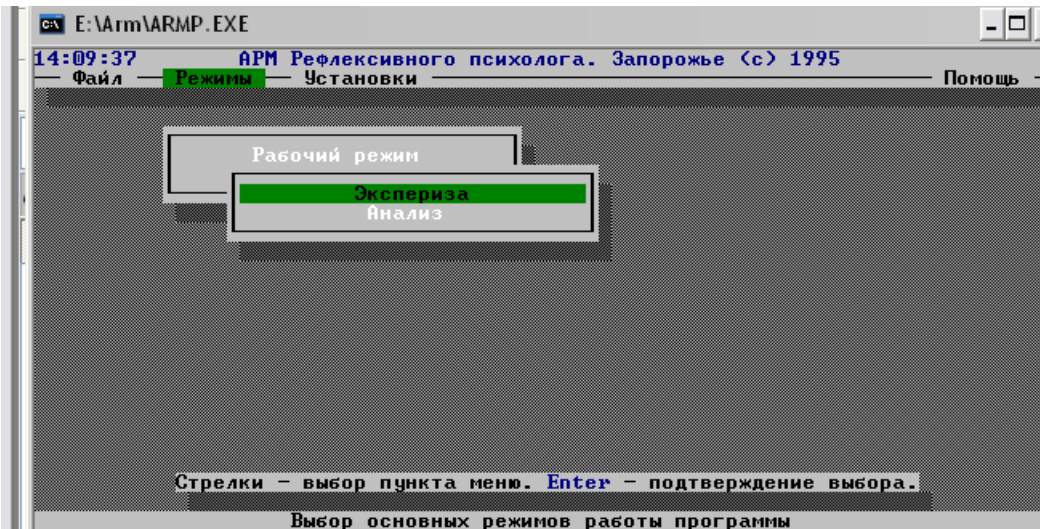


Рис. 7. Выбор основных режимов программы (рабочий: экспертиза, анализ).

Любой из видов обработки для открытия требует предварительной загрузки протокола в меню "файл".

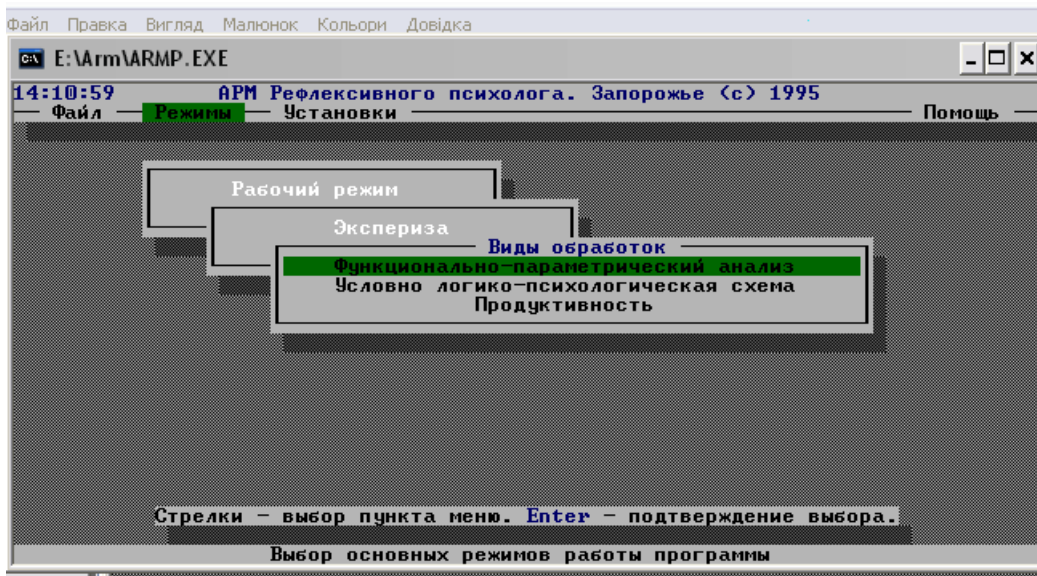


Рис. 8. Выбор основных режимов программы (экспертиза КФПА).

Основная обработка "функционально-параметрический анализ" (рис. 9) имеет и простейшие возможности создания протокола, и собственно экспертизы высказываний. Возможности преобразований обеспечиваются контекстной помощью (последние две строки экрана, рис. 2–17).

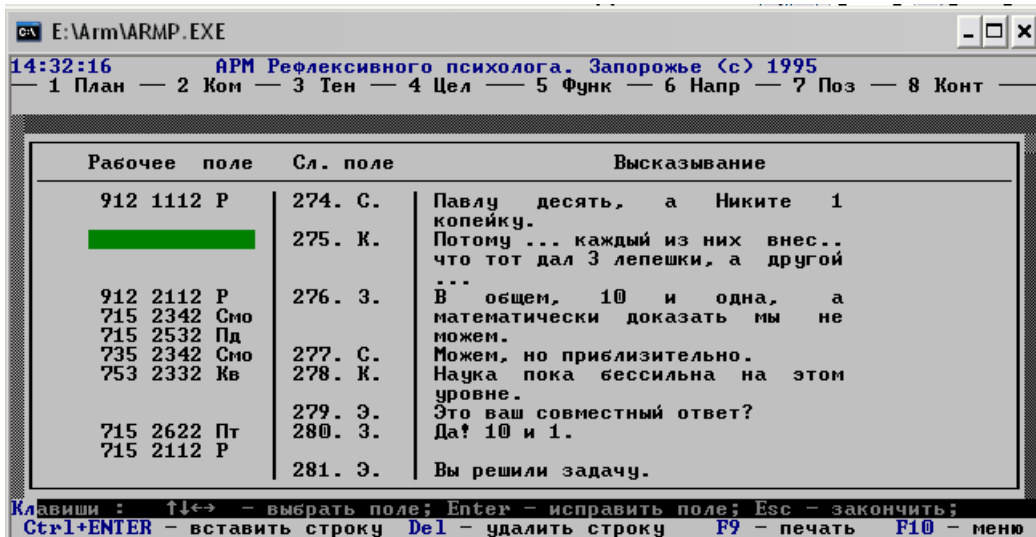


Рис. 9. Меню рабочего поля.

Предметом усилий экспертизы является заполнение служебного поля для каждого высказывания (рис. 9). В случае хороших когнитивных показателей эксперта служебное поле можно заполнять непосредственно, используя информацию табл. 1–9. Поскольку удержание в памяти эксперта десятков причин, определяющих его решение, трудоемко, поэтому АРМП предлагает разгрузку памяти оператора через оперативное меню рабочего поля (рис. 9–17). Включение меню осуществляется клавишей F10 (рис. 9), выход – Esc (рис. 10–17). Отражение результатов решений, которые накопились в оперативном меню и зафиксировались в "рабочем поле", показаны в рис. 18.

Согласно концепции [12; 39] высказывание, где участник выступает от своего имени, относится к ПИА (рис. 10., табл. 1, 2, 3.). Высказывание, где участник выступает от имени группы, относится к ПГА. Наиболее легко устанавливается активность экспериментатора.

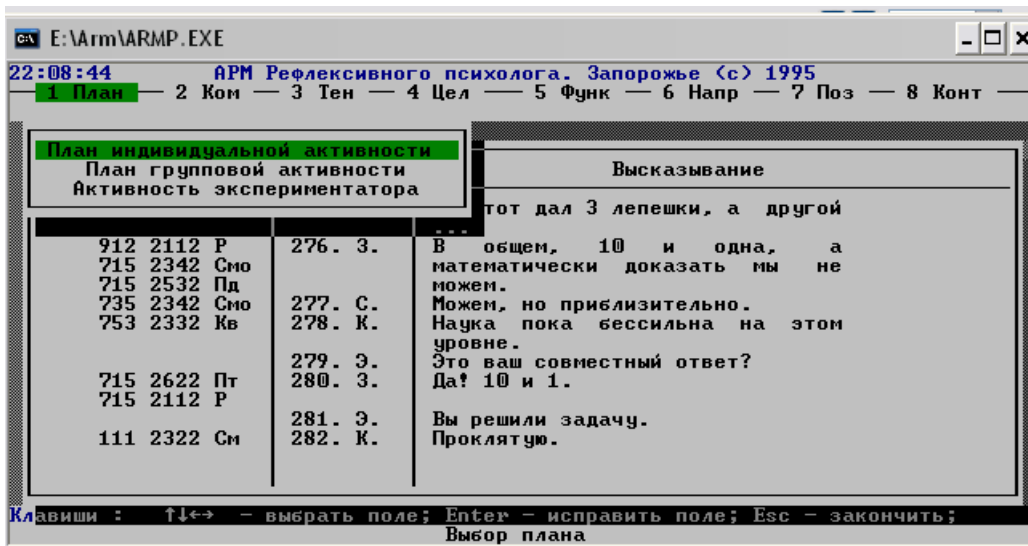


Рис. 10. Меню рабочего поля (выбор план).

Фиксация решения "план (рис. 10)" занимает одно знакоместо. Решения каждого из меню – компонент (рис. 11), вид (целостность) рис. 13)), тенденция (рис. 12) – также занимает одно знакоместо, но вместе они определяют функцию (табл. 3, табл. 5).

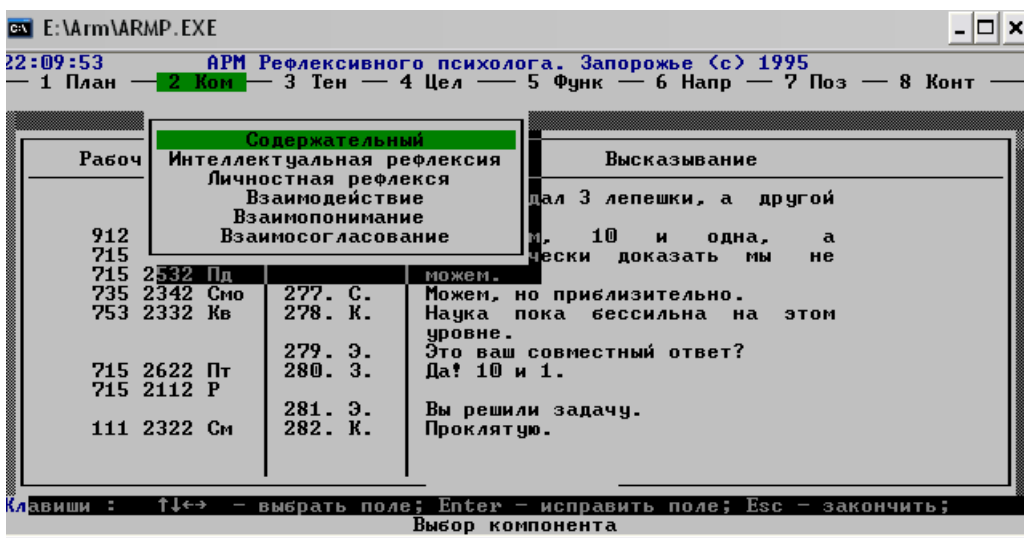


Рис. 11. Меню рабочего поля (выбор компонента).

Выбор компонента означает установление экспертом направленности мысли испытуемого в момент вербализации высказывания и одновременно выбор одной из координат решения о функции (рис. 14., табл. 5).

В условиях выбранного компонента меню "функция" сокращается до списка из 6–8 функций. При отсутствии выбора одного из шести направлений мысли в меню "компонент" список меню "функция" представлен 39-ю названиями.

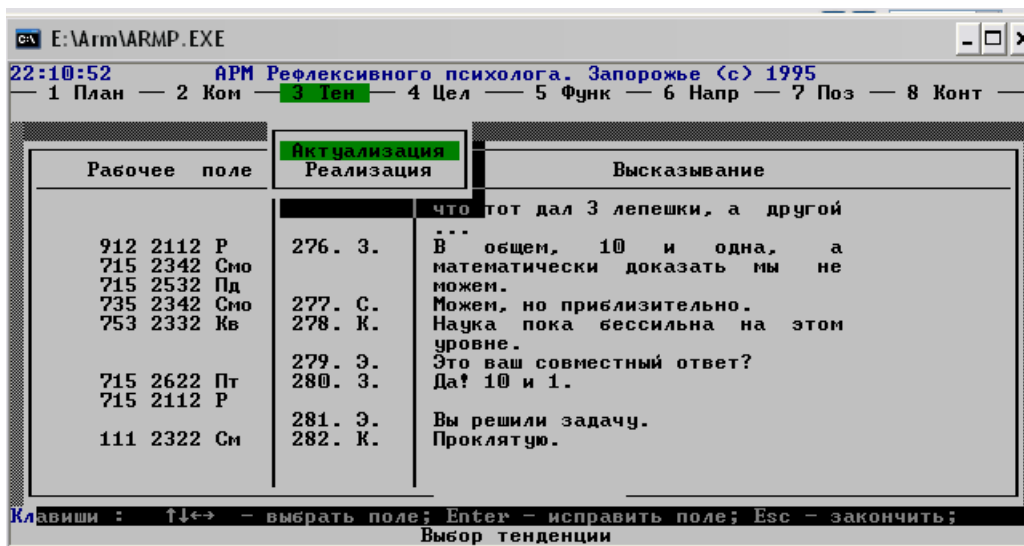


Рис. 12. Меню рабочего поля (выбор тенденции)

Выбор в меню "тенденция" определяет актуализацию или реализацию мыслительного акта и одновременно выбор второй координаты решения о функции (рис. 14., табл. 5). При наличии

в меню двух накопленных выборов решение о функции сокращается до выбора из 3–4 названий. Наличие выбора только тенденции дает список 19–20 номинаций.

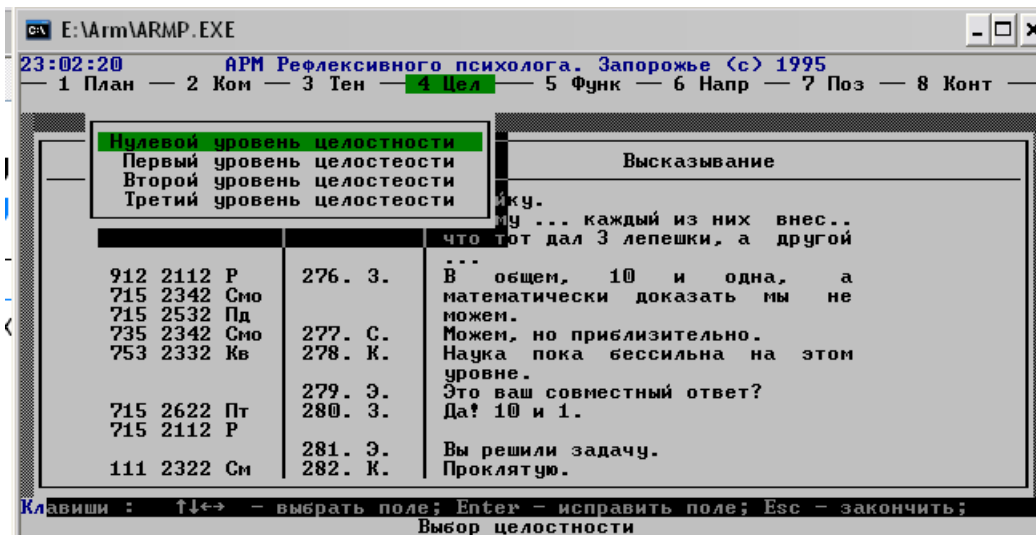


Рис. 13. Меню рабочего поля (целостность)

Выбор в меню "вид" (целостность) не только устанавливает глубину рефлексивного процесса с точки зрения целостности проникновения в проблемную ситуацию, но третью координату определения функции, что избавляет от необходимости делать выбор в меню "функция". Если при выбранных трех координатах заглянуть в меню "функция", то выбор будет из одной функции.

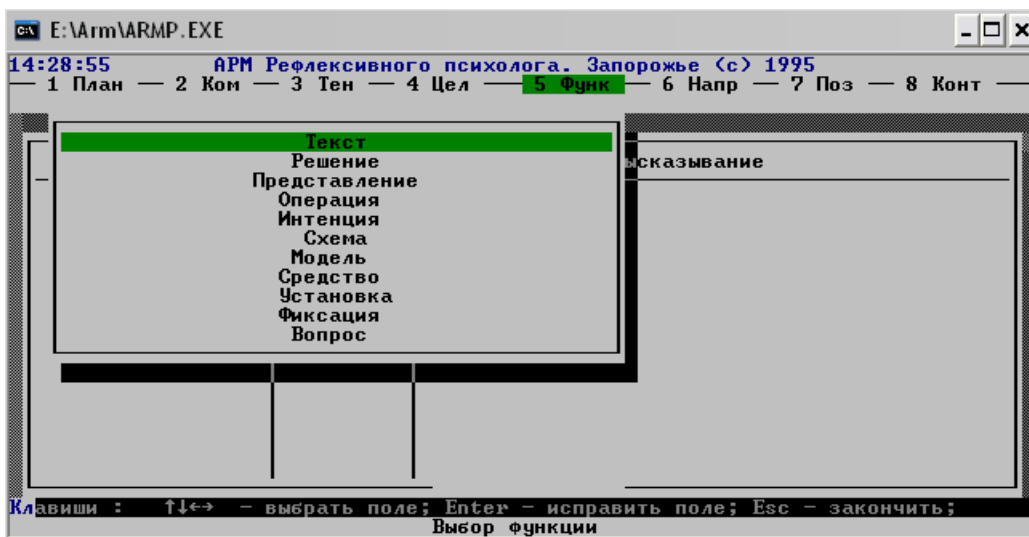


Рис. 14. Меню рабочего поля (выбор функции).

Приближение для исследователя застывшей в дискурсе мысли ее носителя к актуальной мысли в акте мысли согласно концепции [7; 12; 39] обеспечивается тем, что мысль в каждом высказывании может совершаться неограниченно в условиях текста задачи, инструкции, контекста. Для фиксации неограниченности мысли [10; 11] исследователем применяется

принцип полифункциональности мысли в одном высказывании. Так, в высказывании № 276 протокола (рис. 13) указаны функции "самоопределение" и "решение".

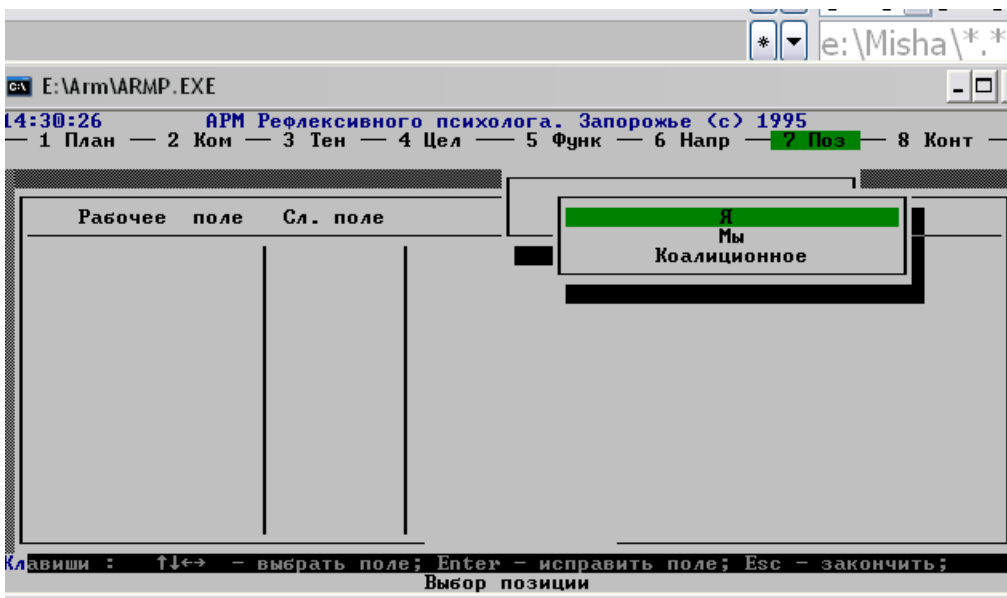


Рис. 15. Меню рабочего поля (выбор позиции)

Кроме того характеристика высказывания, выражающая принадлежность к плану и функции, имеет еще сквозные характеристики [19; 39; 93]. Параметры (меню) "направленности" (рис. 16), "позиции" (рис. 15) и "контакта" (рис. 17) сквозные характеристики фиксируют в рабочем поле 1 знакоместо (табл. 6–9).

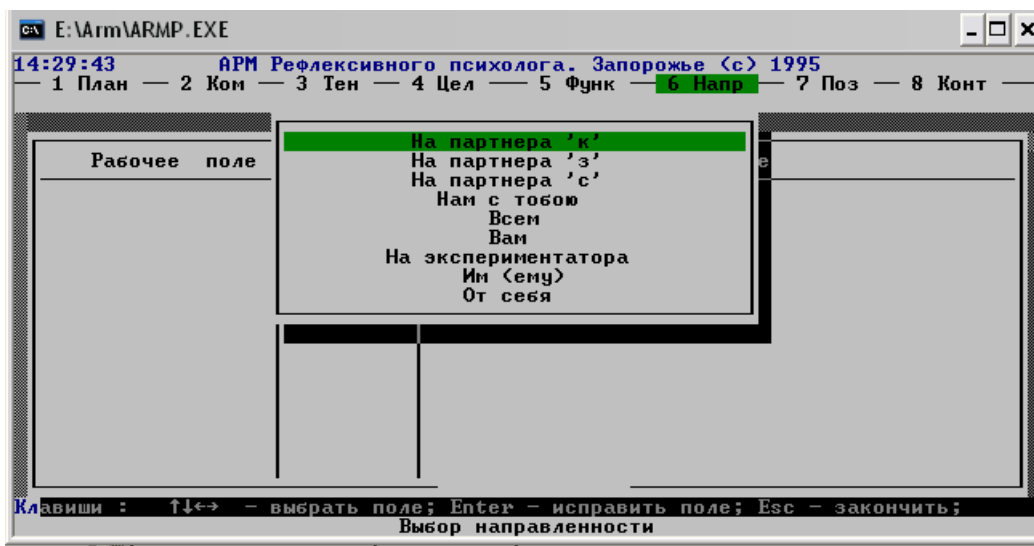


Рис. 16. Меню рабочего поля (выбор направленности).

Параметр **направленности** "на партнера" (к., с., з.), "всем", "вам", "нам с тобою", "на экспериментатора", "им (ему)", "от себя" реализует логику адресации информации в процессе общения (рис. 16., табл. 7).

Наполнение параметра (меню) "направленности" обеспечивается сочетанием двух оснований: индивидуалистичность - коллективистичность и осознанность - стихийность. МЫ (осознанное, стихийное). КОАЛИЦИОННОЕ (осознанное, стихийное). Я (осознанное, стихийное). Условная позиция (с точки зрения другого) (рис. 16., табл. 7).

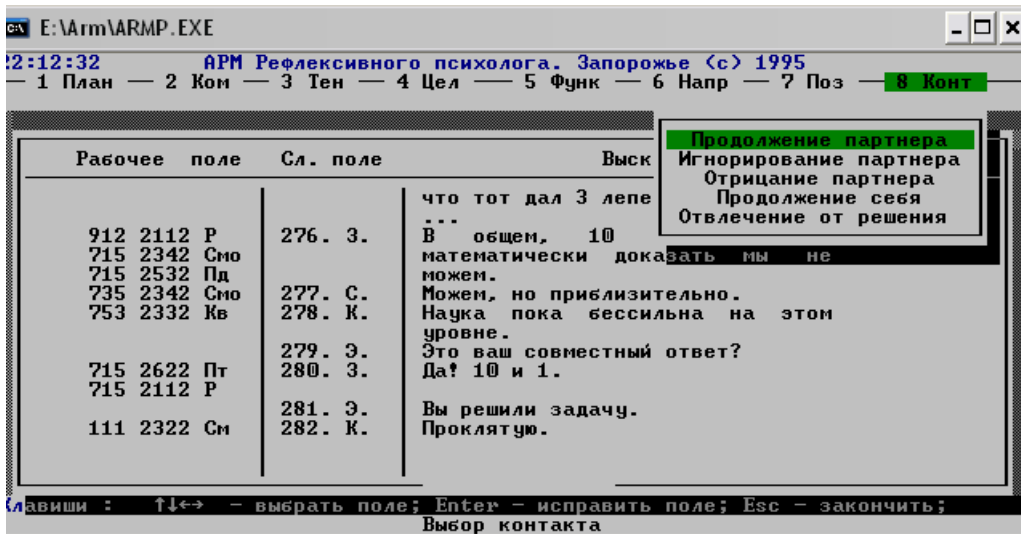


Рис. 17. Меню рабочего поля (выбор контакт).

Меню (параметр) "контакт" состоит из выборов: "продолжение другого партнера", "отрицание другого", "игнорирование", "продолжения себя", "отвлечения от решения задачи". Параметр "контакт" отражает моменты доброжелательности или конфронтации совместности (табл. 8).

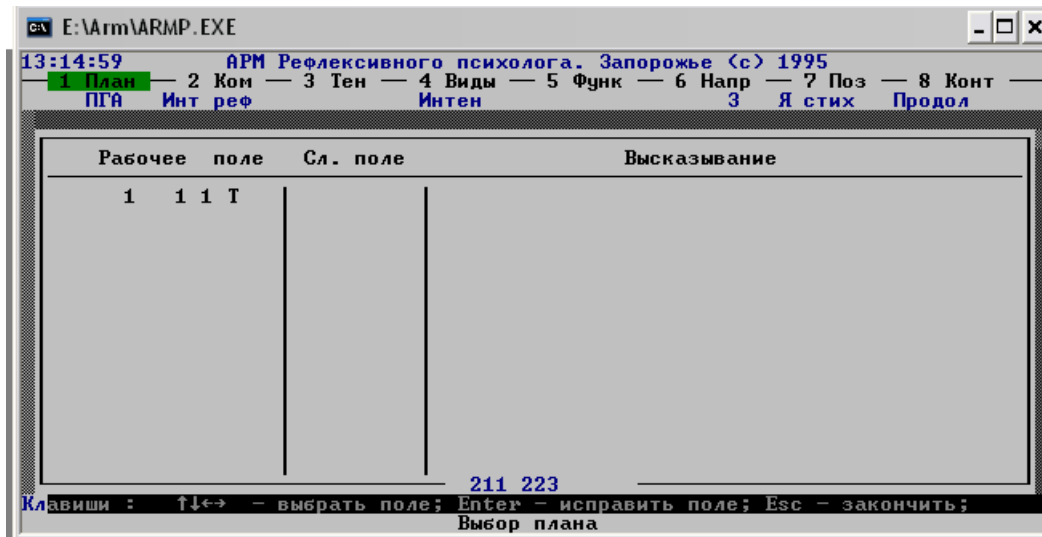


Рис. 18. Меню рабочего поля (фиксация выбора).

Завершение работы меню решений осуществляется клавишей Esc. Фиксация выбора отображается в рабочем поле (рис. 18).

Меню "установки" открывает вход в подменю: "настройка параметров", "общие" и "работа с Dos" (рис. 19, 20).

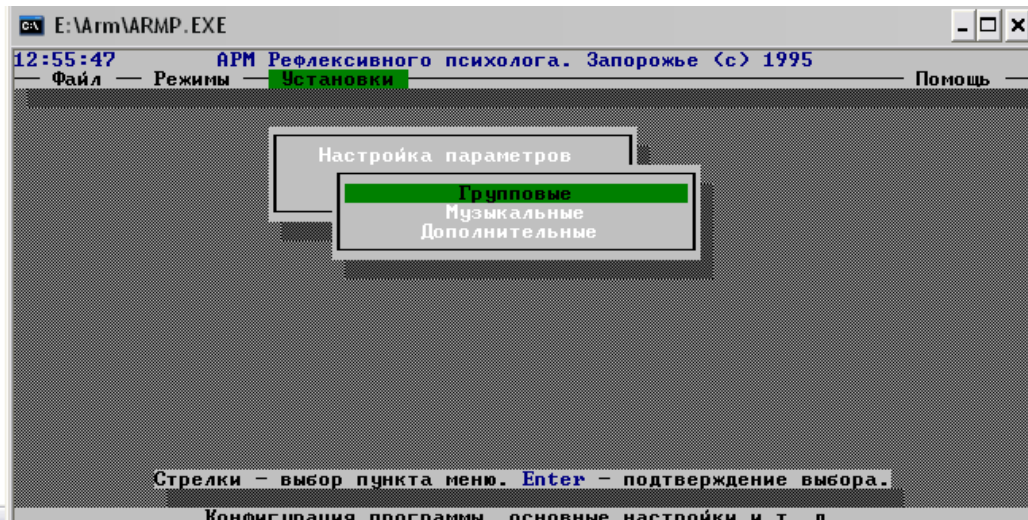


Рис. 19. Установки (настройка параметров).

Настройка параметров необходима для привязки протоколов с иным предметным наполнением, например, когда необходимо кроме текста задачи и воспроизводство музыки (рис. 19) [25; 60].

Доступ к командной строке Dos позволяет выполнять задачи без выхода из программы, например, проверить состояние сохранения этапа работы > dir prot.dbf > 001.txt, зафиксировать заметки о противоречиях или находках решений.

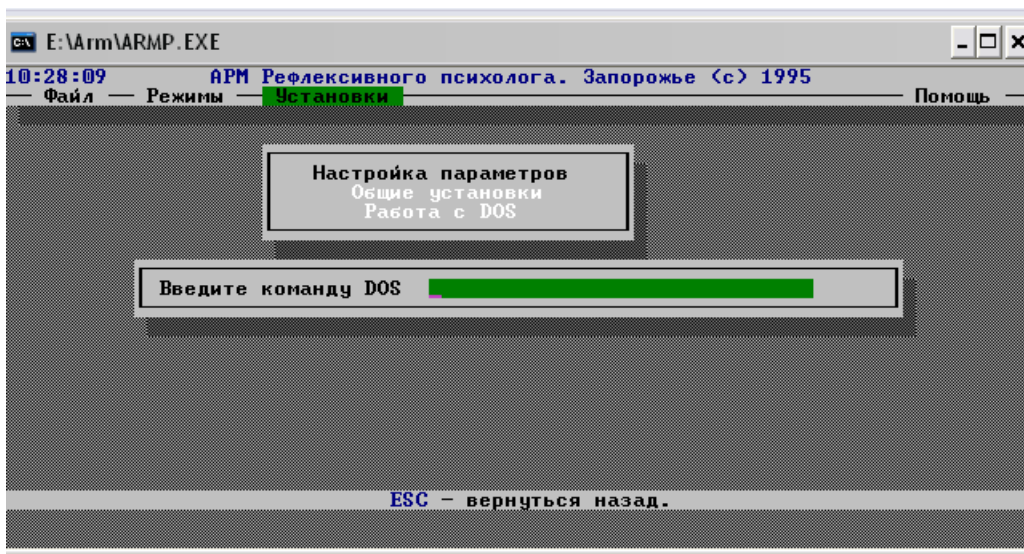


Рис. 20. Установки (работа с DOS).

Меню "Помощь" посредством подменю "0" и "справки" информирует о системе (рис. 21) и обеспечивает концептуальное сопровождение (рис. 22).

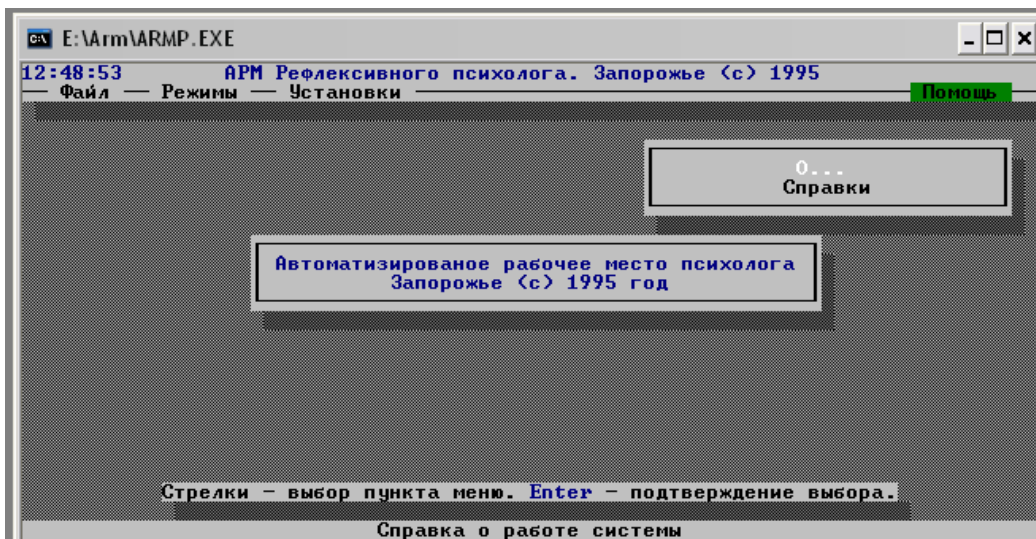


Рис. 21. Помощь (0...система)

Итак, "справки" это – глоссарий теоретических сведений.

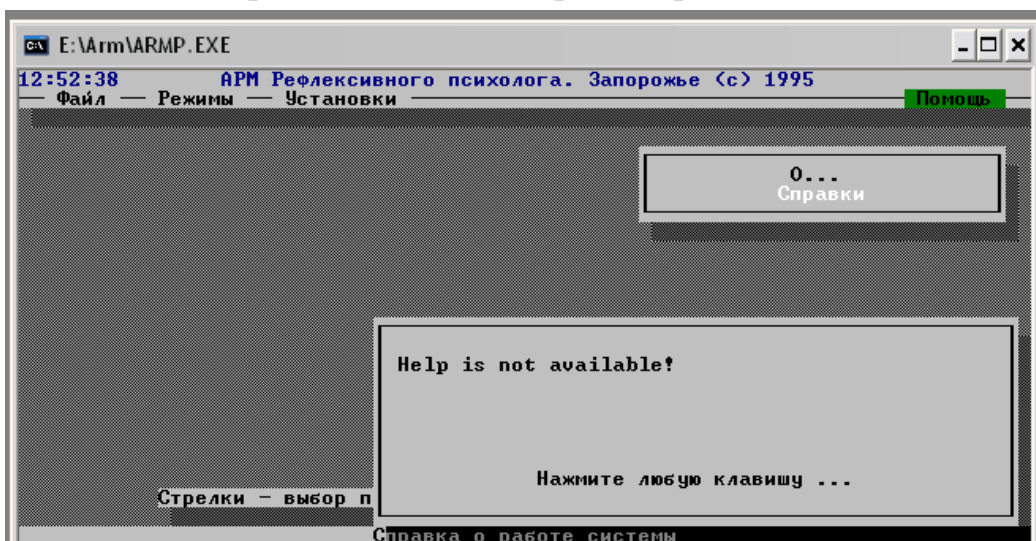


Рис. 22. Помощь (справки)

Кроме меню "помощь" имеется контекстная помощь, обеспечиваемая двумя строками внизу экрана. Она информирует о состоянии выбора (меню), о способе выбора (стрелки), о выборе (enter). Вставка строки (ctrl+enter), убрать строку (del). В рабочем режиме: вход в меню решений (F10), фиксация решения (Esc), печать (F9).

Режим обучения (рис. 6), облегчающего подготовку эксперта и ускоряющего рост его опытности и квалифицированности на основе обратной связи о статистически значимых погрешностях обработки и их качестве [52], осуществляется распределенно. Во-первых, меню "учебный" напоминает оператору о позиции ученика (при таковой самоидентификации). Во-вторых, работа с эталонным протоколом совершается в режиме "экспертиза КФПА" (рис. 8).

В-третьих, результат эталонный и учебный сравниваются описательно и статистически за пределами АРМП.

Виды обработки "УЛПС" и "продуктивность" носят скорее потенциальный, нежели актуальный характер. УЛПС – условная логико-психологическая схема [39; 82; 83] может собирать цитаты как в АРМП, так и во внешних программах. Во-первых, меню "УЛПС" напоминает оператору о задаче сбора цитат. Во-вторых, работа с протоколом совершается в режиме "экспертиза КФПА" (рис. 8) или во внешних программах.

Режим "анализ" носит потенциальный характер. Напоминает оператору о возможности обработки данных во внешних программах [19].

Разработанная система кодификации функциональных элементов мышления и его структуризация приведены в табл. 1–9.

Таблица 1.

Место элементов в коде

Место в коде	Значение кода	тип
1	голоса	голоса
2	направленности	параметры
3	контакта	параметры
4	позиции	параметры
5	планы	планы
6	компоненты	функция
7	целостности	функция
8	тенденции	функция

Таблица 2.

КОД	ЗНАЧЕНИЕ КОДА
1	1 голос
2	2 голос
3	3 голос
4	4 голос экспериментатора

Таблица 3.

КОД	ЗНАЧЕНИЕ ПЛАНА
1.	План индивидуальной активности
2.	План групповой (межиндивидуальной) активности
3.	План межгрупповой активности (активности экспериментатора)

Таблица 4.

К О Д	ЗНАЧЕНИЕ КОДА КОМПОНЕНТА
1	содержательный
2	интеллектуально-рефлексивный
3	лично-рефлексивный
4	компонент взаимодействия
5	компонент взаимопонимания
6	компонент взаимосогласования

Таблица 5.

компонента	Код		Название функции	
	целостности	тенденции	Сокращение	Полное
1	1	1	т	текст
1	1	2	р	решение
1	2	1	п	представление
1	2	2	о	операция
1	3	1	ин	интенция
1	3	2	сх	схема
1	4	1	мд	модель
1	4	2	ср	средство
2	2	1	у	установка
2	2	2	ф	фиксация
2	3	1	в	вопрос
2	3	2	оц	оценка
2	4	1	ут	предположение
2	4	2	пр	утверждение
3	2	1	мт	мотивировка
3	2	2	см	самооценка
3	3	1	фн	феноменологизация
3	3	2	кв	квалификация
3	4	1	прб	проблематизация
3	4	2	смо	самоопределение
4	1	1	ст	остановка
4	2	1	об	обращение
4	2	2	ук	указание
4	3	1	зп	запрос
4	3	2	уп	управление
4	4	1	зя	заявка
4	4	2	сп	способ
5	2	1	от	отражение
5	2	2	об	обозначение

5	3	1	пн	понимание
5	3	2	пд	предъявление
5	4	1	ож	ожидание
5	4	2	ит	интерес
6	2	1	вп	вопрошание
6	2	2	пп	подтверждение
6	3	1	пв	привлечение
6	3	2	од	одобрение
6	4	1	сг	согласие
6	4	2	пн	принятие

Таблица 6.

направленности	2
контакта	3
позиции	4

Таблица 7.

на партнера	КОД
кого либо на партнера "к"	1
кого либо на партнера "з"	2
кого либо на партнера "с"	3
кого либо на экспериментатора	7
нам с тобою	4
всем	5
вам	6
им(ему)	8
от себя	9

Таблица 8.

контакт	код
Высказывания, продолжающие логику партнеров	1
Высказывания, игнорирующие логику партнеров	2
Высказывания, отрицающие логику партнеров	3
Высказывания, продолжающие собственную логику	4
Отвлечения от решения задачи	5

Таблица 9.

ПОЗИЦИЯ	код	Мы / я	стихийное / осознанное
Я стихийное	1	Я	стихийное
Я осознанное	2	Я	осознанное
Мы стихийное	3	Мы	стихийное
Мы с тобой осознанное	4	Мы	осознанное
Мы осознанное	5	Мы	осознанное
Условная позиция сточки зрения другого	6	Условная	Условная
Мы с тобой стихийное	7	Мы	стихийное

Резервирование результатов работы базы в файл (в АРМП) осуществляется в файлы Ins_okno.mem (внутренний формат) и файл Aa.txt (текстовый формат).

5. ДЕМОНСТРАЦИЯ ВОЗМОЖНОСТИ ВКЛЮЧЕНИЯ НЕОПЫТНЫХ ЭКСПЕРТОВ В ПРАКТИКУ КОНЦЕПТУАЛЬНОЙ ЭКСПЕРТИЗЫ

Для демонстрации возможности включения неопытных экспертов в практику концептуальной экспертизы обратимся к сравнению.

В описанной среде (АРМП) на пяти стандартных протоколах выполняли экспертизу трое опытных экспертов и 20 экспертов-новичков.

В качестве материала для работы экспертов были предоставлены 5 протоколов решения задач триадами участников. Благодаря АРМП, эксперты находились в одинаковых условиях. Процедура обработки была организована при помощи компьютерной среды – автоматического рабочего места (АРМ) дискурсивного психолога, что позволило зафиксировать результаты в базах данных.

Для сравнения двух обработанных массивов мы использовали Ф-тест, который оценивает одностороннюю вероятность того, что дисперсии аргументов массива 1 (опытный эксперт) и массива 2 (начинающий эксперт) различаются несущественно. Эта функция используется для того, чтобы определить, имеют ли две выборки различные дисперсии. Например, если даны результаты тестирования для частных и общественных школ, то можно определить, имеют ли эти школы различные уровни разнородности учащихся по результатам тестирования. Оценка уровней разнородности экспертной обработки обоснована тем, что на входе у экспертов имеется один и тот же запротоколированный процесс. Нулевая гипотеза

состоит в том, что реконструкции этого процесса не должны существенно различаться, по крайней мере, отклонения в обработке могут быть одинаково распределены.

Оценка однородности распределения осуществлялась по выделенным группам структурных показателей: сферы, компоненты, виды, функции, тенденции и уровни целостности, параметры.

Анализ тенденций оценки вероятностей различий показывает, что первичным умением, которое успешно формируется у ученика, является различение сфер: содержательной, смысловой, межсубъектной. Хотя даже на уровне оценки сфер имеются достаточно весомые различия между экспертами различной квалификации.

Выводы

1. При использовании КФПА опытные эксперты и новички имеют различия. По направлениям:

- Полифункциональность. Значительное преобладание (в среднем на 12% больше) характерно для более опытного эксперта. Новичок пропускает этап решения о полноте функций в высказывании и стремится сразу перейти к следующим высказываниям.
- *Начинающий эксперт* квалифицирует гораздо большее количество функций конструктивной интеллектуальной рефлексии как в плане индивидуальной, так и групповой активности. Причина состоит в том, что используется ориентация на речевую форму без учета контекста реального преобразования, совершающегося в рефлексивном процессе;
- *новички* недооценивают и слабее различают второй и третий уровень целостности за счет утраты функций: "схем" (71%), "оценки" (54%), "вопросов" (55%), "интенций" (60%). Наиболее частой ошибкой является неоправданная элиминация этих функций, когда определенному высказыванию присваивается только одна функция, в то время, когда она со-присутствует в дискурсе с другими;
- нередко оценки содержания (интеллектуальная рефлексия) опознаются как функция квалификации (личностная рефлексия).

2. Наименее искажаются:

- показатели, которые имеют максимально *формализованные* критерии различения и наиболее *часто встречаются* в протоколах;

- *тенденции* актуализации ПИА и реализации ПГА.
3. Динамика выравнивания различий по мере накопления опыта обработки демонстрируется сокращением ошибок полифункциональности у новичков до 7% при информировании их о количестве функций в высказывании.

6. ЛИТЕРАТУРА

1. **Bulat A.** Image in the system of reflection / A. Bulat, M. Naidenov // III European Congress of Psycholog. July 4–9, 1993 Tampere, Finland : Abstracts. — Tampere : The Psychological Society, 1993. — P. 322. — Режим доступа: http://iris-psy.org.ua/publ/tz_0096_a.pdf.
2. **Grigorovskaja L.** System of – diagnosis of developing of figurative thinking of teenagers / L. Grigorovskaja // 2nd European Congress of Psychology. Abstracts. 8–12 July, 1991 – Budapest, Hungary. Vol. I. — Budapest : ELTE, 1991. — P. 290. — Режим доступа: http://iris-psy.org.ua/publ/tz_0058b_a.pdf.
3. **Grigorovskaya L.** The reflexive position of staff manager / L. Grigorovskaya, M. Naidenov // IV European congress of psychology. July 2–7, 1995. Athens, Greece. Abstracts. — Athens : Ellinika Grammata, 1995. — P. 407. — Режим доступа: http://iris-psy.org.ua/publ/tz_0117_a.pdf.
4. **Grigorovskaya L.** Usage of the art in the reflexive workshop / L. Grigorovskaya // III European Congress of Psycholog. July 4–9, 1993 Tampere, Finland : Abstracts. — Tampere : The Psychological Society, 1993. — P. 324. — Url: http://iris-psy.org.ua/publ/tz_0101_a.pdf.
5. **Krjuchkovenko R.** Competitiveness as a problem to study of businessmen by reflective method / R. Krjuchkovenko, M. Naidenov // IV European congress of psychology. July 2–7, 1995. Athens, Greece. Abstracts. — Athens : Ellinika Grammata, 1995. — P. 239. — Режим доступа: http://iris-psy.org.ua/publ/tz_0115_a.pdf.
6. **Naidenov M.** About the problem of subject of group reflection / M. Naidenov // III European Congress of Psycholog. July 4–9, 1993 Tampere, Finland : Abstracts. — Tampere : The Psychological Society, 1993. — P. 324. — Url: http://iris-psy.org.ua/publ/tz_0094_a.pdf.
7. **Naidenov M.** Reflexive processes in group thinking activity / M. Naidenov // 2 st European Congress of Psychology – Abstracts. – V.1, 8– 12 July, 1991.– Budapest, Hungary. — Budapest : ELTE, 1991. — P. 346. — Режим доступа: http://iris-psy.org.ua/publ/tz_0057_a.pdf.
8. **Naidenov M.** The adoptions of reflective environment / M. Naidenov, L. Naidenova // IV European congress of psychology. July 2–7, 1995. Athens, Greece. Abstracts. — Athens : Ellinika Grammata, 1995. — P. 305. — Url: http://iris-psy.org.ua/publ/tz_0112_a.pdf.
9. **Naidenov M.** The report of 3 European Congress of Psychology "Comparative research of reflexivity as opposition to impulsiveness and reflexivity as recomprehension" [Electronic resource] / M. Naidenov. — 1993. — Url: http://iris-psy.org.ua/publ/dk_0102_a.pdf.
10. **Naidenov M.** Transformation & invariability in the reflection's genesis / M. Naidenov // III European Congress of Psycholog. July 4–9, 1993 Tampere,

- Finland : Abstracts. — Tampere : The Psychological Society, 1993. — P. 325. — Url: http://iris-psy.org.ua/publ/tz_0100&a.pdf.
11. **Naidenov M.** Transformation and invariability in the reflection's genesis / M. Naidenov // III European Congress of Psycholog. July 4–9, 1993 Tampere, Finland : Abstracts. — Tampere : The Psychological Society, 1993. — P. 261. — Режим доступа: http://iris-psy.org.ua/publ/tz_0100_a.pdf.
 12. **Naidenova L.** Category "group reflexion" and group reflexion approach / L. Naidenova, M. Naidenov // Medical psychology and psychological correction: Actual problems of modern psychology. Materials. II International readings. — Kharkiv : Ун-т внутрішніх справ, 1995. — Pp. 126–127. — Режим доступа: http://iris-psy.org.ua/publ/tz_0121_a.pdf.
 13. **Naidenova L.** Reflexive creative workshop (rcw) in the specific economic situation in the Ukraine / L. Naidenova // III European Congress of Psycholog. July 4–9, 1993 Tampere, Finland : Abstracts. — Tampere : The Psychological Society, 1993. — P. 326. — Режим доступа: http://iris-psy.org.ua/publ/tz_0097_a.pdf.
 14. **Naidenova L.** The ontology of reflection / L. Naidenova, M. Naidenov // IV European congress of psychology. July 2–7, 1995. Athens, Greece. Abstracts. — Athens : Ellinika Grammata, 1995. — P. 225. — Режим доступа: http://iris-psy.org.ua/publ/tz_0113_a.pdf.
 15. **Naidenova L.** The reflective abilities of personality in group's creativity / L. Naidenova // III European Congress of Psycholog. July 4–9, 1993 Tampere, Finland : Abstracts. — Tampere : The Psychological Society, 1993. — P. 325. — Режим доступа: http://iris-psy.org.ua/publ/tz_0099_a.pdf.
 16. **Naidenova L.** The role of group's reflexive potential in developing of individual creative abilities of participants / L. Naidenova // 2nd European Congress of Psychology. Abstracts. 8–12 July, 1991 – Budapest, Hungary. Vol. II. — Budapest : ELTE, 1991. — P. 199. — Режим доступа: http://iris-psy.org.ua/publ/tz_0058_a.pdf.
 17. **The group's reflection for the services to overcome socio-cultural ethical stereotypes** / M. Pletzis, L. Grigorovskaya, R. Krjuchovenko, M. Naidenov // IV European congress of psychology. July 2-7, 1995. Athens, Greece. Abstracts. — Athens : Ellinika Grammata, 1995. — P. 422. — Url: http://iris-psy.org.ua/publ/tz_0114_a.pdf.
 18. **The problems of personal selforganisation during foreign languages learning** / T. Homchenko, T. Lazareva, T. Litvinova, N. Sorkina // III European Congress of Psycholog. July 4–9, 1993 Tampere, Finland : Abstracts. — Tampere : The Psychological Society, 1993. — P. 323. — Режим доступа: http://iris-psy.org.ua/publ/tz_0098_a.pdf.
 19. **Аккерман Ю.** Комплекс "Analit": интерактивный расчет контекстуальных функционально-параметрических показателей групповой рефлексии: компьютерная программа [Электронный ресурс] / Юрий Аккерман, Михаил Найденов, Любовь Найденова, — 1995. — Режим доступа: http://iris-psy.org.ua/publ/st_0033_analit.pdf.
 20. **Готовская Е. К.** Поиск формальных критериев анализа решений творческих задач / Е. К. Готовская, М. И. Найденов, Ю. А. Репецкий // Актуальные проблемы психологической службы: теория и практика : Сборник материалов Международной конференции 8–9 сентября 1992 г. Т. 2. — Одесса, 1992. — С. 131–131. — Режим доступа: http://iris-psy.org.ua/publ/tz_0069.pdf.

21. **Григоровская Л. В.** Влияние коммуникативной позиции на преодоление стереотипов восприятия музыки учащимися. / Л. В. Григоровская // Актуальні проблеми психології: традиції і сучасність : Тези наукових Костюковських читань 9–1 червня 1992 рік. Т. II. — К., 1992. — С. 12. — Режим доступу: http://iris-psy.org.ua/publ/tz_0075.pdf.
22. **Григоровская Л. В.** Концептуальная обратная связь в преодолении стереотипов / Л. В. Григоровская // Актуальные проблемы психологической службы: теория и практика : Сборник материалов Международной конференции 8–9 сентября 1992 г. Т. 2. — Одесса, 1992. — С. 134–134. — Режим доступу: http://iris-psy.org.ua/publ/tz_0070.pdf.
23. **Григоровская Л. В.** Персональная педагогика на основе концепции групповой рефлексии как форма психокоррекционной работы практического психолога / Л. В. Григоровская // Рефлексивные процессы : Материалы международного симпозиума. — М., 1994. — С. 18–18. — Режим доступу: http://iris-psy.org.ua/publ/tz_0110.pdf.
24. **Григоровская Л. В.** Преодоление стереотипов интеллектуализма как средство повышения творческого потенциала общества / Л. В. Григоровская, М. И. Найденов // Интеллектуальное развитие общества и новые информационные технологии : Материалы международной конференции. 3–12 июля, 1992. Новосибирск. — Новосибирск : НГУ, 1992. — С. 157–161. — Режим доступу: http://iris-psy.org.ua/publ/tz_0080.pdf.
25. **Григоровская Л. В.** Развитие образного мышления младших подростков средствами музыки : дис. ... канд. пед. наук : 13.00.01 / Григоровская Любовь Владимировна ; Ин-т педагогики. — 1990. — 237 с. — Режим доступа: http://iris-psy.org.ua/publ/dis_LV_G.pdf.
26. **Григоровская Л. В.** Развитие образного мышления школьников (опыт применения средств психологии рефлексии в педагогическом процессе) / Л. В. Григоровская, М. И. Найденов // Проблемы эффективного включения человека в интеллектуальные системы. — Новосиб. : НГУ, 1992. — С. 84–96. — Режим доступа: http://iris-psy.org.ua/publ/st_0032.pdf.
27. **Григоровская Л. В.** Рефлексивные особенности понимания музыки в процессе решения музыкальных творческих задач / Л. В. Григоровская // Творчество и педагогика : Материалы Всесоюзной научно-практической конференции. Секция IV Психолого-педагогические аспекты развития творчества и рефлексии. — М. : НИИ труда, 1988. — С. 250–253.
28. **Григоровська Л. В.** Взаємозв'язок розвитку образного мислення і музичного оточення підлітків / Л. В. Григоровська, М. І. Найденов, Л. А. Найденова // Проблеми совершенствования методов обучения и воспитания учащихся и студентов : Сб. науч. трудов. — К. : НИИ педагогики УССР, 1989. — С. 128–140. — Режим доступу: http://iris-psy.org.ua/publ/st_0008.pdf.
29. **Динамика самооценки педагога в ходе тренинга-практикума** / Е. Л. Селицкая, И. П. Рясная, Л. Д. Урасова [и др.] // Проблемы развития психологической службы в системе образования : Сборник материалов региональной научно-практической конференции. — Славянск, 1993. — С. 72–74. — Режим доступа: http://iris-psy.org.ua/publ/tz_0091.pdf.

30. **Изучение развития и активизации рефлексивных механизмов мышления учащихся при групповом решении творческих задач / Л. В. Григоровская, М. И. Найденов, Л. А. Найденова [и др.] // Деятельностный подход в обучении и формировании творческой личности. — Уфа : БГПИ, 1990. — С. 137–139. — Режим доступа: http://iris-psy.org.ua/publ/tz_0029_u.pdf.**
31. **Кикоть С. Н.** Рефлексия — профессионально важное качество учителя / С. Н. Кикоть // Актуальні проблеми психології: традиції і сучасність : Тези наукових Костюковських читань 9–1 червня 1992 рік. Т. I. — К., 1992. — С. 160–161. — Режим доступу: http://iris-psy.org.ua/publ/tz_0077.pdf.
32. **Крючковенко Р. В.** Анализ отдельного случая динамики психических состояний вызванных тренингом-практикумом профессионального пересамопределения. / Р. В. Крючковенко // Проблемы развития психологической службы в системе образования : Сборник материалов региональной научно-практической конференции. — Славянск, 1993. — С. 51–52. — Режим доступу: http://iris-psy.org.ua/publ/tz_0090.pdf.
33. **Крючковенко Р. В.** Применение концепции групповой рефлексии в организации личностно развивающей среды / Р. В. Крючковенко, М. И. Найденов // Проблемы розвитку та вдосконалення психологічної служби системи освіти : Тези конференції: 4–5 травня 1994 рік. — Донецьк, 1994. — С. 76–76. — Режим доступу: http://iris-psy.org.ua/publ/tz_0102.pdf.
34. **Лазарева Т. В.** Проблемы изучения языка и развитие личности / Т. В. Лазарева, М. И. Найденов, Т. Л. Хомченко // Актуальні проблеми психології: традиції і сучасність : Тези наукових Костюковських читань 9–1 червня 1992 рік. Т. II. — К., 1992. — С. 27–28. — Режим доступу: http://iris-psy.org.ua/publ/tz_0074.pdf.
35. **Лазарева Т. В.** Проблемы создания психолого-рефлексивной среды на материале английского языка / Т. В. Лазарева, М. И. Найденов, Т. Л. Хомченко // Актуальные проблемы психологической службы: теория и практика : Сборник материалов Международной конференции 8–9 сентября 1992 г. Т. 2. — Одесса, 1992. — С. 174–175. — Режим доступа: http://iris-psy.org.ua/publ/tz_0071.pdf.
36. **Литвинова З. И.** Групповая рефлексия как механизм освоения иностранного языка / З. И. Литвинова, М. И. Найденов // Актуальные проблемы психологической службы: теория и практика : Сборник материалов Международной конференции 8–9 сентября 1992 г. Т. 2. — Одесса, 1992. — С. 176–176. — Режим доступа: http://iris-psy.org.ua/publ/tz_0072.pdf.
37. **Найденов М. И.** Влияние конкурентных отношений на реализацию рефлексивного потенциала группы в предпринимательстве / М. И. Найденов, Р. В. Крючковенко // Рефлексивные процессы : Материалы международного симпозиума. — М., 1994. — С. 44–44. — Режим доступу: http://iris-psy.org.ua/publ/tz_0107.pdf.
38. **Найденов М. И.** Групповая рефлексия в развитии различной степени готовности к интеллектуальному труду / М. И. Найденов, И. Н. Семенов // Производственное мышление и субъективный опыт. — Ярославль : ЯГУ, 1991. — С. 25–29. — Режим доступу: http://iris-psy.org.ua/publ/st_0015-Y.pdf.

39. **Найденов М. И.** Групповая рефлексия в решении творческих задач при различной степени готовности к интеллектуальному труду : автореф. дис. ... канд. психол. наук : 19.00.01, 19.00.03 / Найденов Михаил Иванович ; НАПН Украины, Ин-т психологии им. Г. С. Костюка. — К., 1989. — 18 с. — Режим доступа: <http://iris-psy.org.ua/publ/arfNaydonov.pdf>.
40. **Найденов М. И.** Групповая рефлексия и стратегии кооперации в решении творческих задач / М. И. Найденов // Теоретические и экспериментальные проблемы психологии в современных условиях : Тезисы докладов к VII съезду Общества психологов СССР. — М., 1989. — С. 138. — Режим доступа: http://iris-psy.org.ua/publ/tz_0018.pdf.
41. **Найденов М. И.** Исследование особенностей совместного решения творческих задач / М. И. Найденов // Учебная деятельность и творческое мышление: Тезисы докладов и выступлений на всесоюзной научно-практической конференции по проблемам формирования творческого мышления. Ч. 1. — М., Уфа : ГЖТ, 1985. — С. 75–77. — Режим доступа: http://iris-psy.org.ua/publ/tz_0004.pdf.
42. **Найденов М. И.** К проблеме формирования стратегий и групповой рефлексии / М. И. Найденов // Научно-техническое творчество: проблемы эврилогии: Тезисы докладов республиканской конференции (Юрмала, 16–17 ноября 1987 г.) — Юрмала : ”Зинатне”, 1987. — С. 137–139. — Режим доступа: http://iris-psy.org.ua/publ/tz_0012.pdf.
43. **Найденов М. И.** Категория групп-рефлексии в психологии рефлексии [Электронный ресурс] / М. И. Найденов. — 1995. — Режим доступа: http://iris-psy.org.ua/publ/tz_0121_p.pdf.
44. **Найденов М. И.** Команда ведущих тренинга-практикума: соотношение индивидуальных вкладов [Электронный ресурс] / М. И. Найденов, Л. А. Найденова. — 1994. — Режим доступа: http://iris-psy.org.ua/publ/tz_0108.pdf.
45. **Найденов М. И.** Концепция групповой рефлексии в сфере услуг по преодолению социально-культурных этических стереотипов / М. И. Найденов, М. Ю. Плещис // Рефлексивные процессы : Материалы международного симпозиума. — М., 1994. — С. 45–45. — Режим доступа: http://iris-psy.org.ua/publ/tz_0109.pdf.
46. **Найденов М. И.** Личностная культура-дигма и проблема эстетического отношения к искусству / М. И. Найденов, Л. А. Найденова // Эстетическое отношение к искусству : коллектив. монография по материалам Междунар. конф. (Херсон, 1991) / редкол.: И. А. Зязюна [и др.]. — М. : АПН СССР, 1991. — С. 35–37. — Режим доступа: http://iris-psy.org.ua/publ/tz_0056_1.pdf.
47. **Найденов М. И.** Место групповой рефлексии в совместном решении творческих задач / М. И. Найденов // Рефлексивные процессы и творчество : Тезисы докладов и сообщений к Всесоюзной конференции 3–5 апреля 1990 г. Ч. 1. — Новосибирск, 1990. — С. 150. — Режим доступа: http://iris-psy.org.ua/publ/tz_0041.pdf.
48. **Найденов М. И.** Методика диагностики рефлексивно-группового потенциала / М. И. Найденов, Л. А. Найденова // Психологическая наука и общественная практика: Тезисы докладов IV всесоюзной школы-семинара молодых психологов. — М. : АН СССР, 1987. — С. 216–217. — Режим доступа: http://iris-psy.org.ua/publ/tz_0017a.pdf.

49. **Найденов М. И.** Методика творческого рефлексивного тренинга [Электронный ресурс] / М. И. Найденов. — 1988. — Режим доступа: http://iris-psy.org.ua/publ/st_0012.pdf.
50. **Найденов М. И.** Методические рекомендации по применению психодиагностических методов в процессе обучения / М. И. Найденов, Л. А. Найденова, Е. Д. Маргулис. — Киев : Госкомитет УССР по делам молодежи, физкультуры и спорта, 1991. — 71 с. — Режим доступа: http://iris-psy.org.ua/publ/st_0016.pdf.
51. **Найденов М. И.** Музыкальные задачи как средство диагностики и развития образного мышления учащихся / М. И. Найденов, Л. А. Найденова, Л. В. Григоровская // Вторая Всесоюзная конференция по экспериментальной психологии : Тезисы докладов (Львов, 13–15 октября 1988). — Львів, 1988. — С. 117–118. — Режим доступа: http://iris-psy.org.ua/publ/tz_0025.pdf.
52. **Найденов М. И.** Новые инструментально-технологические средства в исследованиях рефлексивного аспекта дискурсивного творческого мышления как способ управления познавательной деятельностью / М. И. Найденов, Ю. А. Репецкий // Управление качеством подготовки специалистов: международный опыт, современные проблемы и перспективы : материалы конференции 19–21 ноября 1992 г. — Одесса, 1992. — С. 90–93. — Режим доступа: http://iris-psy.org.ua/publ/tz_0085.pdf.
53. **Найденов М. И.** О диагностике и развитии рефлексии как связующего звена в профессиональном становлении личности / М. И. Найденов // Проблемы комплексного изучения и гармонического развития человека : Тезисы докл. и сообщений научно-практической конференции 23–25 января 1991 г. — Комсомольск-на-Амуре, 1989. — С. 190–191. — Режим доступа: http://iris-psy.org.ua/publ/tz_0048.pdf.
54. **Найденов М. И.** Образ в системе рефлексии / М. И. Найденов // Актуальні проблеми психології: традиції і сучасність : Тези наукових Костюковських читань 9–1 червня 1992 рік. Т. II. — К., 1992. — С. 35. — Режим доступа: http://iris-psy.org.ua/publ/tz_0079.pdf.
55. **Найденов М. И.** Опыт использования рефлексивного творческого тренинг-практикума в подготовке практического психолога / М. И. Найденов // Проблемы развития психологической службы в системе образования : Сборник материалов региональной научно-практической конференции. — Славянск, 1993. — С. 59–61. — Режим доступа: http://iris-psy.org.ua/publ/tz_0092.pdf.
56. **Найденов М. И.** Опыт содержательно-смыслового анализа творческого мышления и его рефлексивных механизмов / М. И. Найденов, Л. А. Найденова // Творчество и педагогика : Материалы Всесоюзной научно-практической конференции. Секция IV Психолого-педагогические аспекты развития творчества и рефлексии. — М. : НИИ труда, 1988. — С. 34–40. — Режим доступа: http://iris-psy.org.ua/publ/st_0010.pdf.
57. **Найденов М. И.** Персональная педагогика на основе концепции групповой рефлексии как форма психокоррекционной работы практического психолога / М. И. Найденов, Л. В. Григоровская // Проблемы розвитку та вдосконалення психологічної служби системи освіти : Тези конференції: 4–5 травня 1994 рік. — Донецьк, 1994. — С. 79–79. — Режим доступа: http://iris-psy.org.ua/publ/tz_0103.pdf.

58. **Найденов М. И.** Процесс и процедура групповой рефлексии [Электронный ресурс] Доклад на Всесоюзном Семинаре-практикуме "Рефлексивно-творческая культура-дигма в педагогике" 12–14 марта 1991", г. Запорожье. / М. И. Найденов. — 1991. — Режим доступа: http://iris-psy.org.ua/publ/st-dk_0059.pdf.
59. **Найденов М. И.** Развитие рефлексии как психологическое условие профессионального самоопределения старшеклассников [Электронный ресурс] / М. И. Найденов, Л. А. Найденова ; пер. с укр. Л. А. Найденова. — 1988. — Режим доступа: http://iris-psy.org.ua/publ/tz_0022_p.pdf.
60. **Найденов М. И.** Рефлексивный потенциал художественного текста как объект и средство психологии групповой рефлексии / М. И. Найденов, М. Л. Токарева // Проблемы развития психологической службы в системе образования : Сборник материалов региональной научно-практической конференции. — Славянск, 1993. — С. 61–63. — Режим доступа: http://iris-psy.org.ua/publ/tz_0093.pdf.
61. **Найденов М. И.** Рефлексивный потенциал языков в аспекте контекстуального функционально-параметрического анализа творчества / М. И. Найденов // Интеллектуальное развитие общества и новые информационные технологии : Материалы международной конференции. 3–12 июля, 1992. Новосибирск. — Новосибирск : НГУ, 1992. — С. 163–167. — Режим доступа: http://iris-psy.org.ua/publ/tz_0081.pdf.
62. **Найденов М. И.** Рефлексивный универсальный творческий тренинг-практикум и проблема профессиональной подготовки школьных психологов / М. И. Найденов // Проблемы комплексного изучения и гармонического развития человека : Тезисы докл. и сообщений научно-практической конференции 23–25 января 1991 г. Ч. 2. — Тверь : ТГУ, 1991. — С. 77–80. — Режим доступа: http://iris-psy.org.ua/publ/tz_0053.pdf.
63. **Найденов М. И.** Рефлексия как компонент учебной среды / М. И. Найденов, Ю. А. Репецкий // Интеллектуальное развитие общества и новые информационные технологии : Материалы международной конференции. 3–12 июля, 1992. Новосибирск. — Новосибирск : НГУ, 1992. — С. 188–192. — Режим доступа: http://iris-psy.org.ua/publ/tz_0082.pdf.
64. **Найденов М. И.** Рефлексия как фактор готовности к интеллектуальному труду / М. И. Найденов // Проблемы комплексного изучения и гармонического развития человека : Тезисы докл. и сообщений научно-практической конференции 23–25 января 1991 г. Ч. 2. — Гродно : Уч.-изд.л, 1990. — С. 125–126. — Режим доступа: http://iris-psy.org.ua/publ/tz_0047.pdf.
65. **Найденов М. И.** Содержательно-смысловой анализ творческого мышления и его рефлексивных механизмов / М. И. Найденов, Л. А. Найденова // Творчество и педагогика : Материалы Всесоюзной научно-практической конференции. Секция IV Психолого-педагогические аспекты развития творчества и рефлексии. — М. : НИИ труда, 1988. — С. 34–40. — Режим доступа: http://iris-psy.org.ua/publ/st_0010.pdf.
66. **Найденов М. И.** Стратегии организации рефлексивной развивающей среды / М. И. Найденов, Л. А. Найденова // Проблеми розвитку та вдосконалення психологічної служби системи освіти : Тези конференції:

- 4–5 травня 1994 рік. — Донецьк, 1994. — С. 81–81. — Режим доступа: http://iris-psy.org.ua/publ/tz_0105.pdf.
67. **Найденов М. И.** Творческий рефлексивно-групповой тренинг / М. И. Найденов, Л. А. Найденова // Интеллектуальные системы и творчество. — Новосибир. : НГУ, 1991. — С. 86–98. — Режим доступа: http://iris-psy.org.ua/publ/st_0023.pdf.
68. **Найденов М. И.** Типология стратегий кооперации при совместном творчестве / М. И. Найденов // Творчество и педагогика : Материалы Всесоюзной научно-практической конференции. Секция IV Психолого-педагогические аспекты развития творчества и рефлексии. — М. : НИИ труда, 1988. — С. 198–202. — Режим доступа: http://iris-psy.org.ua/publ/tz_0031.pdf.
69. **Найденов М. И.** Экспериментальный комплекс для исследования рефлексивных механизмов дискурсивного мышления / М. И. Найденов // Вопросы психологии. — 1990. — № 1. — С. 64. — Режим доступа: http://iris-psy.org.ua/publ/st_0009.pdf.
70. **Найденов М.И.** Комплекс расчета функционально-параметрических показателей групповой рефлексии [Электронный ресурс] / А. В. Марков, М. И. Найденов, Л. А. Найденова, С. Ю. Степанов. — 1989. — Режим доступа: http://iris-psy.org.ua/publ/st_0008calc.pdf.
71. **Найденов М.И.** Программа расчета показателей рефлексии в групповом рефлексивном процессе [Электронный ресурс] / Найденов М.И., Найденова Л.А., Репецкий, 1991. — Режим доступа: http://iris-psy.org.ua/publ/st_0017calc.pdf.
72. **Найденов М.И.** Экспериментальный комплекс для исследования групповой рефлексии [Электронный ресурс] / М. И. Найденов. — 1988. — Режим доступа: http://iris-psy.org.ua/publ/tz_0024.pdf.
73. **Найденова Л. А.** Инновации в образовании, модель психологического обеспечения / Л. А. Найденова, С. И. Подмазин // Вікова та педагогічна психологія : Актуальні проблеми сучасної психології. Матеріали. II міжнародних читань. — Харків : Ун-т внутрішніх справ, 1995. — С. 57–58. — Режим доступу: http://iris-psy.org.ua/publ/tz_0122.pdf.
74. **Найденова Л. А.** Интеллектуальный потенциал участников и рефлексивная среда / Л. А. Найденова // Интеллектуальное развитие общества и новые информационные технологии : Материалы международной конференции. 3–12 июля, 1992. Новосибирск. — Новосибирск : НГУ, 1992. — С. 214–218. — Режим доступа: http://iris-psy.org.ua/publ/tz_0062.pdf.
75. **Найденова Л. А.** Команда ведущих тренинга-практикума: соотношение индивидуальных вкладов / Л. А. Найденова // Рефлексивные процессы : Материалы международного симпозиума. — М., 1994. — С. 47–48. — Режим доступа: http://iris-psy.org.ua/publ/tz_0108.pdf.
76. **Найденова Л. А.** Конструирование малых творческих задач на материале музыки в целях изучения рефлексии / Л. А. Найденова, Л. В. Григоровская, М. И. Найденов // Интеллектуальное развитие общества и новые информационные технологии : Материалы международной конференции. 3–12 июля, 1992. Новосибирск. — Новосибирск : НГУ,

1992. — С. 151–153. — Режим доступа: http://iris-psy.org.ua/publ/tz_0036.pdf.
77. **Найденова Л. А.** Личностная культура-дигма и социально-психологические проблемы воспитания учащейся молодежи / Л. А. Найденова, М. И. Найденов // Социально-педагогические проблемы воспитания детей и учащейся молодежи : Тезисы всесоюзн. научно-методической конференции 13–15 февраля 1991 года. — Запорожье : ”Комунар”, 1991. — С. 41–42. — Режим доступа: http://iris-psy.org.ua/publ/tz_0059.pdf.
78. **Найденова Л. А.** О рефлексивном аспекте индивидуального и совместного решения творческих задач / Л. А. Найденова, М. И. Найденов // Человек – творчество – компьютер : Тезисы докладов к VII международному конгрессу по логике, философии науки. Москва, август, 1987. Ч. 1. — М. : МУТИ, 1987. — С. 175–179. — Режим доступа: http://iris-psy.org.ua/publ/tz_0016.pdf.
79. **Найденова Л. А.** О соотношении потенциального и актуального аспектов рефлексивных способностей при совместном творчестве / Л. А. Найденова // Проблемы комплексного изучения и гармонического развития человека : Тезисы докл. и сообщений научно-практической конференции 23–25 января 1991 г. Ч. 2. — Гродно : Уч.-изд.л, 1990. — С. 126–128. — Режим доступа: http://iris-psy.org.ua/publ/tz_0046.pdf.
80. **Найденова Л. А.** Особенности индивидуального запоминания процесса совместного решения творческих задач и рефлексии / Л. А. Найденова // Творчество и педагогика : Материалы Всесоюзной научно-практической конференции. Секция IV Психолого-педагогические аспекты развития творчества и рефлексии. — М. : НИИ труда, 1988. — С. 128–132. — Режим доступа: http://iris-psy.org.ua/publ/tz_0032.pdf.
81. **Найденова Л. А.** Применение совместного решения задач в прфконсультации / Л. А. Найденова // Психологическая наука и общественная практика : Тезисы докладов IV всесоюзной школы-семинара молодых психологов. — М. : АН СССР, 1987. — С. 23–25. — Режим доступа: http://iris-psy.org.ua/publ/tz_0017.pdf.
82. **Найденова Л. А.** Роль рефлексивного потенциала группы в активизации творческих способностей учащихся : дис. ... канд. психол. наук : 19.00.01 / Найденова Любовь Антоновна ; Ин-т психологии. — 1993. — 192 с. — Режим доступа: <http://iris-psy.org.ua/publ/LDS.pdf>.
83. **Найденова Л. А.** Роль рефлексивного потенциала группы в развитии индивидуальных творческих способностей партнеров [Электронный ресурс] / Л. А. Найденова, М. И. Найденов. — 1991. — Режим доступа: http://iris-psy.org.ua/publ/st_0028.pdf.
84. **Найденова Л. А.** Сравнительный анализ совместного и индивидуального решения творческих задач / Л. А. Найденова // Учебная деятельность и творческое мышление : Тезисы докладов и выступлений на всесоюзной научно-практической конференции по проблемам формирования творческого мышления. Ч. 1. — М., Уфа : ГЖТ, 1985. — С. 77–78. — Режим доступа: http://iris-psy.org.ua/publ/tz_0003.pdf.
85. **Найденова Л. А.** Типология стратегий создания рефлексивной среды в РТТП / Л. А. Найденова // Рефлексивные процессы : Материалы

- международного симпозиума. — М., 1994. — С. 46–46. — Режим доступа: http://iris-psy.org.ua/publ/tz_0111.pdf.
86. **Найденова Л. А.** Условия роста индивидуальных творческих способностей / Л. А. Найденова // Теоретические и экспериментальные проблемы психологии в современных условиях : Тезисы докладов к VII съезду Общества психологов СССР. — М., 1989. — С. 139. — Режим доступа: http://iris-psy.org.ua/publ/tz_0019.pdf.
87. **Найденова Л. А.** Формирование образной составляющей рефлексивного потенциала группы средствами музыки / Л. А. Найденова // Актуальні проблеми психології: традиції і сучасність: Тези наукових Костюковських читань 9–1 червня 1992 рік. Т. II. — К., 1992. — С. 36–37. — Режим доступа: http://iris-psy.org.ua/publ/tz_0076.pdf.
88. **Найденова Л. А.** Экспериментальное исследование рефлексивных механизмов творческого присвоения школьниками музыкальной культуры / Л. А. Найденова, Л. В. Григоровская, М. И. Найденов // Освоение механизмов рефлексии в практике обучения. — Новосибирск : НГУ, 1991. — С. 26–35. — Режим доступа: http://iris-psy.org.ua/publ/st_0017.pdf.
89. **Найденова Л. А.** Эмоционально-аксеологический тренинг в связи с проблемой подготовки психологов-профессионалов / Л. А. Найденова, Л. В. Григоровская // Проблемы комплексного изучения и гармонического развития человека : Тезисы докл. и сообщений научно-практической конференции 23–25 января 1991 г. Ч. 2. — Тверь : ТГУ, 1991. — С. 83–86. — Режим доступа: http://iris-psy.org.ua/publ/tz_0054.pdf.
90. **Найдьонов М. І.** Розвиток рефлексії як психологічна умова професійного самовизначення старшокласників / М. І. Найдьонов, Л. А. Найдьонова // Творче використання педагогічної спадщини В.О. Сухомлинського в умовах перебудови народної освіти в країні (тези доповідей та повідомлень науково-практичної конференції, присвяченої 70-річчю з дня народження В. О. Сухомлинського) 7–8 грудня. — Луцьк, 1988. — С. 53–54. — Режим доступа: http://iris-psy.org.ua/publ/tz_0022_u.pdf.
91. **Найдьонова Л. А.** До питання про модель спеціаліста-психолога / Л. А. Найдьонова // Проблеми розвитку та вдосконалення психологічної служби системи освіти : Тези конференції: 4–5 травня 1994 рік. — Донецьк, 1994. — С. 14–14. — Режим доступа: http://iris-psy.org.ua/publ/tz_0104.pdf.
92. **Освоение механизмов рефлексии в практике обучения. Методические указания** / И. С. Ладанко, Н. В. Самоукина, С. Ю. Степанов, И. Н. Семенов, К. Зарецкий, Л. А. Найденова, Л. В. Григоровская, М. И. Найденов // Освоение механизмов рефлексии в практике обучения. — Новосибирск : НГУ, 1991. — С. 36. — Режим доступа: <http://iris-psy.org.ua/publ/st-0017.pdf>.
93. **Расчет показателей творческого мышления учащихся при групповом решении задач** / А. Г. Дьячко, А. В. Марков, М. Н. Марков, Л. А. Найденова, М. И. Найденов, И. Н. Семенов, С. Ю. Степанов. — М., 1987. — Режим доступа: http://iris-psy.org.ua/publ/st_0005.pdf ; Деп в. ОфАП Минвуза СССР 22.04.1987, № М87081.

94. **Рефлексивная организация группового решения задач / Л. А. Найденюва, М. И. Найденюв, И. Н. Семенов, С. Ю. Степанов.** — М., 1987. — Режим доступа: http://iris-psy.org.ua/publ/st_0006.pdf; Деп в ОФАП Минвуза СССР 23.03.87, № М87150.
95. **Роль конкурентных отношений в развитии рефлексивных способностей будущих предпринимателей / М. И. Найденюв, Р. В. Крючковенко, Л. А. Найденюва, А. А. Загоскин** // Проблемы розвитку та вдосконалення психологічної служби системи освіти : Тези конференції: 4–5 травня 1994 рік. — Донецьк, 1994. — С. 80–80. — Режим доступа: http://iris-psy.org.ua/publ/tz_0106.pdf.
96. **Соркіна Н. І.** Дослідження творчого аспекту мислення при переході з російської мови на українську при вирішенні творчих задач / Н. І. Соркіна // Актуальні проблеми психології: традиції і сучасність : Тези наукових Костюковських читань 9–1 червня 1992 рік. Т. II. — К., 1992. — С. 54. — Режим доступа: http://iris-psy.org.ua/publ/tz_0073.pdf.
97. Степанов С. Ю., Семенов И. Н. Современные проблемы творческой рефлексии и проектирования / С. Ю. Степанов, И. Н. Семенов // Вопросы психологии. — 1983. — № 5. — С. 162–164.
98. **Хомченко Т. Л.** Психологические аспекты творческого овладения иностранным языком / Т. Л. Хомченко, Т. В. Лазарева, М. И. Найденюв // Интеллектуальное развитие общества и новые информационные технологии: Материалы международной конференции. 3–12 июля, 1992. Новосибирск. — Новосибирск : НГУ, 1992. — С. 219–221. — Режим доступа: http://iris-psy.org.ua/publ/tz_0061.pdf.

7. ПРИЛОЖЕНИЕ

Программа приводится в Приложении 1